



INFORMATION NOUVELLES REGLES FIBA 2020



NOUVELLES REGLES FIBA 5x5 POUR 2020-2021

SOMMAIRE

DEBUT DE L'ACTION DE TIR

CYLINDRE DU PORTEUR DU BALLON

FAUTE ANTISPORTIVE C4

DOUBLE FAUTE

BLESSURE ET/OU ASSISTANCE

TACHES DU CHRONOMETREUR

FAUTE TECHNIQUE ATTAQUANT

TEMPS-MORTS ET REMPLACEMENTS SUR LF

CHRONO DES TIRS SUR REMISE EN JEU EN ZONE AVANT

PROTOCOLE D'ARBITRAGE VIDEO

ACTION DE TIR

NOUVELLES REGLES FIBA 5x5 POUR 2020-2021

DEBUT DE L'ACTION DE TIR

- 2 notions pour 3 types de tirs



LE TIR A
L'ARRET
- type Jump
Shot



LE TIR EN MOUVEMENT
- Tir en fin de dribble
- Tir en mouvement (ex :
après réception de passe)



L'ACTION DE TIR COMMENCE
QUAND ...



... le mouvement du
ballon vers le haut a
commencé

... le ballon repose dans
la/les main(s) du tireur :
- à la fin du dribble
- à l'attraper du ballon

NOUVELLES REGLES FIBA 5x5 POUR 2020-2021

DEBUT DE L'ACTION DE TIR

- Sur jump shot : mouvement du ballon vers le haut
(mouvement des bras, voire du corps)
- Sur drive-tir en course : Quand le ballon repose dans la /les main(s)
- Sur attraper-tir en mouvement : Quand le ballon repose dans la /les main(s)



Action de tir

(si le mouvement du ballon vers le haut a commencé)



Action de tir

(le ballon repose dans la main à la fin d'un dribble)



Pas d'Action de tir

(le ballon ne repose pas encore dans la/les mains, le dribble n'est pas terminé)



Pas d'Action de tir

(le ballon ne repose encore dans la/les mains, l'attraper n'est pas encore réalisé, le tir n'a pas commencé)

NOUVELLES REGLES FIBA 5x5 POUR 2020-2021

FIN DE L'ACTION DE TIR

- Pour un joueur au sol : quand le ballon quitte les mains du tireur
- Pour un joueur en l'air : quand les deux pieds sont retournés au sol, après avoir lâché le ballon



ACTION DE TIR ANNULEE

- Dès qu'une **passe** est faite après la faute
- Si un **nouveau mouvement** est débuté après la faute (pas de mouvement continu)

**CYLINDRE DU PORTEUR DU
BALLON**

NOUVELLES REGLES FIBA 5x5 POUR 2020-2021

CYLINDRE DE L'ATTAQUANT PORTEUR DU BALLON

- Inclut désormais les **genoux et les bras fléchis** qui tiennent le ballon
- L'attaquant doit pouvoir **réaliser une action de jeu normale dans son propre cylindre** (tir, passe, pivot, départ en dribble)
- Le défenseur **ne peut pas rentrer dans le cylindre du porteur du ballon** (fautif en cas de contact)



Défense illégale

(Défenseur est au contact dans le cylindre du porteur de balle)



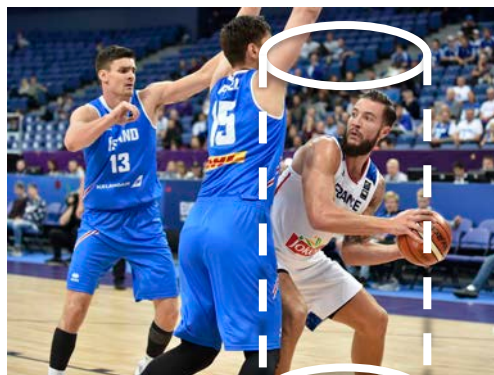
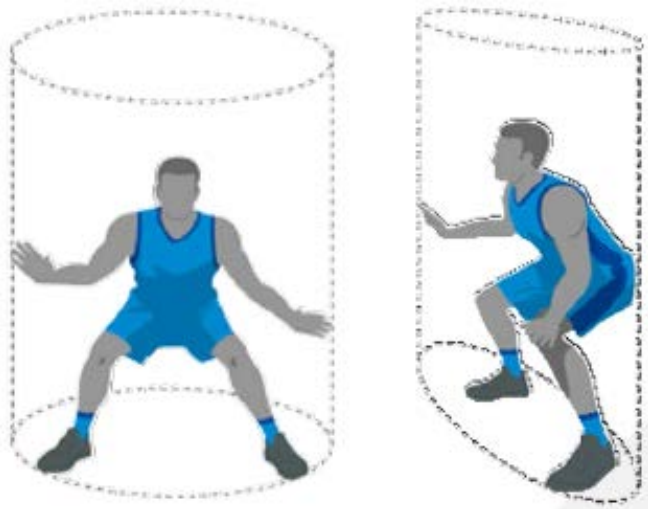
Défense illégale

(intrusion dans le cylindre du porteur de balle.
Le défenseur empêche aussi une action normale du porteur dans son cylindre)

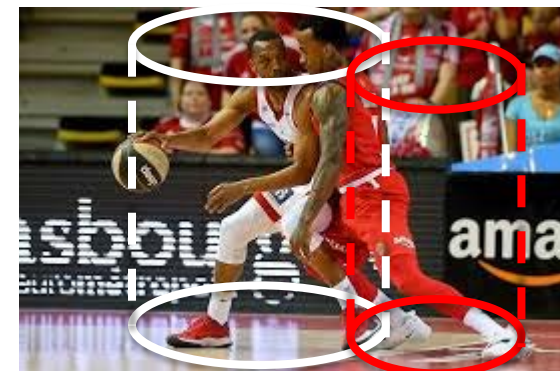
NOUVELLES REGLES FIBA 5x5 POUR 2020-2021

Rappel : CYLINDRE DU DEFENSEUR (OU DU NON-PORTEUR)

- Bras : pas placés plus loin que les appuis ou les genoux
- Pas le droit de rentrer dans le cylindre du porteur du ballon (contact = faute)
- Doit permettre à l'attaquant de réaliser une action normale de basketball dans son propre cylindre



Défense légale
(le défenseur n'est pas dans le cylindre du porteur)



Défense illégale
(le défenseur est hors de son cylindre ET dans le cylindre du porteur.)

NOUVELLES REGLES FIBA 5x5 POUR 2020-2021

PRINCIPE DE RESPECT MUTUEL DES CYLINDRES (PORTEUR DU BALLON + DEFENSEUR)

- Le défenseur **ne peut pas envahir le cylindre de l'attaquant**
- L'attaquant **ne peut pas** étendre bras, coudes, pieds, genoux **au-delà de son cylindre** et **entrer dans le cylindre du défenseur**



Le défenseur entre dans le cylindre du porteur

Défense **illégal**e



L'attaquant fait une action normale de jeu dans son cylindre, même s'il crée un contact au visage de l'adversaire

Attaque **légal**e

Faute DEFENSEUR



Le défenseur n'est pas dans le cylindre du porteur. Il est dans son propre cylindre

Défense **légal**e

Faute ATTAQUANT



L'attaquant sort le coude de son propre cylindre et entre illégalement dans le cylindre du défenseur et heurte son visage

Attaque **illégal**e

FAUTE ANTISPORTIVE C4

NOUVELLES REGLES FIBA 5x5 POUR 2020-2021

FAUTE ANTISPORTIVE C4

(Plus de notion de contrôle du ballon, d'attaquant ou défenseur)

- Faute sur **un joueur qui progresse vers le panier adverse**
 - Contact **par derrière** ou **sur le côté**
 - Sur un joueur **qui a, ou qui tente d'attraper le ballon**
- **S'il n'y a plus d'adversaire entre le joueur qui progresse, le ballon et le panier**



Faute Antisportive

Le défenseur rouge intercepte.

Le joueur vert essaie de récupérer le ballon.

Le joueur rouge est accroché sur le côté par son adversaire qui joue le ballon alors qu'il n'y a :

- **Aucun adversaire entre le joueur rouge et le ballon,**
- **Aucun adversaire entre le joueur rouge et le panier,**
- **Aucun adversaire entre le ballon et le panier**

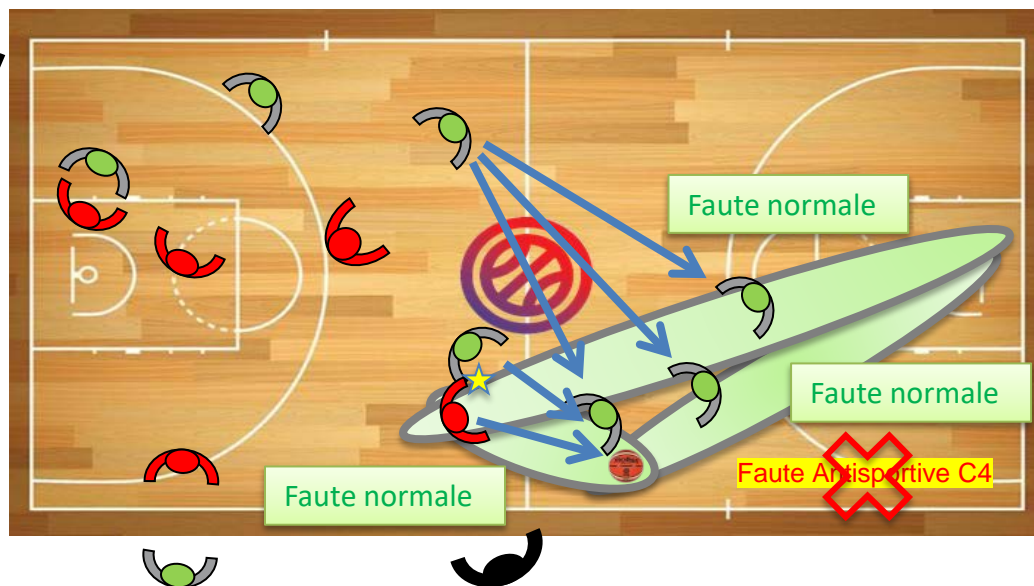


NOUVELLES REGLES FIBA 5x5 POUR 2020-2021

FAUTE ANTISPORTIVE C4

(Plus de notion de contrôle du ballon, d'attaquant ou défenseur)

- Faute sur **un joueur qui progresse vers le panier adverse**
 - Contact **par derrière** ou **sur le côté**
 - Sur un joueur **qui a, ou qui tente d'attraper le ballon**
- S'il n'y a plus **d'adversaire entre le joueur, le ballon et le panier**



Faute Normale

Le défenseur intercepte.

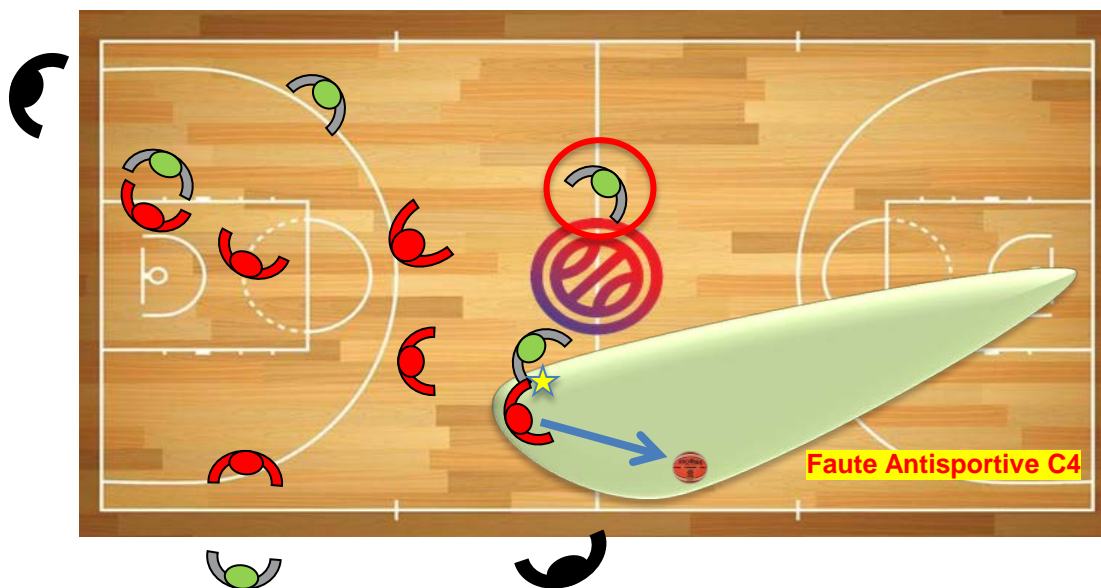
Il est accroché sur le côté par un adversaire jouant le ballon alors qu'il y a :

- Soit un adversaire entre le joueur rouge et le ballon,
- Soit un adversaire entre le ballon et le panier,
- Soit un adversaire entre le joueur rouge et le panier



FAUTE ANTISPORTIVE C4 (Résumé)

1. Faute sur un joueur qui progresse vers le panier adverse
2. Contact par derrière ou sur le côté
3. Il n'y a plus d'adversaire dans le triangle
« Joueur qui progresse / ballon / panier »



DOUBLE FAUTE

NOUVELLES REGLES FIBA 5x5 POUR 2020-2021

DOUBLE FAUTE

(Abandon de la notion de nécessité de « sanctions égales » - cf. Nb de LF)

Toujours 2 fautes, avec un contact, de 2 adversaires l'un sur l'autre, à peu près simultanées, **avec 2 fautes de même catégorie**, à savoir :

- **Catégorie 1** : 2 fautes personnelles (offensive, sur tir, avec ou sans LF)
- **Catégorie 2** : une combinaison de fautes antisportives et/ou disqualifiantes

Mais pas pour : une faute personnelle + une faute antisportive (ou disqualifiante)

Attention : les fautes techniques sont exclues des doubles fautes



Double Faute

- Soit 2 fautes personnelles
- Soit 2 fautes antisportives et/ou disqualifiantes



Pas de Double Faute

- 1 faute personnelle (le blanc était entré dans le cylindre de l'attaquant) +
- 1 faute antisportive (coup de coude de l'attaquant)

Quand une **double faute** est sifflée, une faute est enregistrée à chaque joueur et **aucun lancer-franc** ne doit être tiré pour ces fautes. Le jeu doit reprendre par une remise en jeu pour l'équipe qui avait le ballon ou qui devait l'avoir, sauf si des lancers-francs étaient déjà prévus. 16

CHANGEMENTS MINEURS

NOUVELLES REGLES FIBA 5x5 POUR 2020-2021

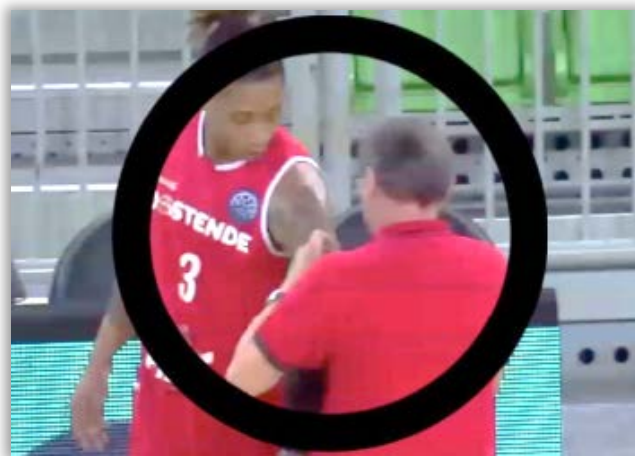
BLESSURE ET/OU ASSISTANCE

- Quand un joueur reçoit des soins ou une assistance ... par un médecin, un coach ou un membre du banc de son équipe ... pour rectifier son équipement, ses chaussures, retrouver des lentilles, qui pénètre sur le terrain ou retarde une remise en jeu

→ le joueur doit être remplacé*

*à moins que cela se fasse en bordure du terrain sans retarder la reprise du jeu (ex: pendant un lancer-franc)

* et sauf si il y a moins de 5 joueurs en mesure de jouer dans cette équipe



NOUVELLES REGLES FIBA 5x5 POUR 2020-2021

NOUVELLES TACHES DU CHRONOMETREUR

- Lève les plaquettes de faute
- S'assure de la mise en place des signaux de fautes d'équipe
- Signale les demandes de remplacement



NOUVELLES REGLES FIBA 5x5 POUR 2020-2021

INSCRIPTION DES SANCTIONS SUR BAGARRES

- Une seule faute B2 ou D2 au coach quel que soit le nombre de personnes disqualifiés (lui inclus)

Tableau des sanctions et des inscriptions des fautes pour cas de bagarre

	Motifs			
Cas spécifique	Pour avoir quitté le banc d'équipe et ne pas avoir tenté d'aider les arbitres			Pour implication active dans la bagarre
Seul l'entraîneur est disqualifié	Coach	D2	F	F
	1er assistant coach			
Sanction : 2 LF + possession				
Seul le 1er assistant coach est disqualifié	Coach	B2		
	1er assistant coach	D	F	F
Sanction : 2 LF + possession				
Le coach et le 1er assistant coach sont disqualifiés	Coach	D2	F	F
	1er assistant coach	D	F	F
Sanction : 2 LF + possession				
Seul le 1er assistant coach est disqualifié	Coach	B2		
	1er ass. coach	D2	F	F
Sanction : 4 LF + possession				
Le coach et le 1er assistant coach sont disqualifiés	Coach	D2	F	F
	1er ass. coach	D2	F	F
Sanction : 4 LF + possession				

NOUVELLES REGLES FIBA 5x5 POUR 2020-2021

	Motifs																
Cas spécifique	Pour avoir quitté le banc d'équipe mais sans être impliqué activement dans la bagarre			Pour implication active dans la bagarre													
Le remplaçant B7 est disqualifié	Joueur B7	P2	P2	D	F	F	Joueur B7	P2	P2	D2	F	F					
	Coach	B2						Coach	B2								
	1er assistant coach						1er assistant coach										
	Sanction : 2 LF + possession						Sanction : 4 LF + possession										
Le joueur éliminé B11 et les 2 remplaçants B7 et B10 sont tous 3 disqualifiés	Joueur B7	P2	P2	D	F	F	Joueur B7	P2	P2	D2	F	F					
	Joueur B10	P2	T1	P	P	D		F	Joueur B10	P2	T1	P	P	D2	F		
	Joueur B11	P3	P2	P	P	P		D	F	Joueur B11	P3	P2	P	P	P	D2	F
	Coach	B2							Coach	B2							
	1er assistant coach								1er assistant coach								
	Sanction : 2 LF + possession						Sanction : 8 LF + possession										
Un membre accompagnant de la délégation est disqualifié	Coach	B2	B				Coach	B2	B								
	1er assistant coach							1er assistant coach									
	Sanction : 2 LF + possession						Sanction : 4 LF + possession										
Deux membres accompagnant de la délégation sont disqualifiés	Coach	B2	B	B			Coach	B2	B2	B2							
	1er assistant coach							1er assistant coach									
	Sanction : 2 LF + possession						Sanction : 6 LF + possession										

Nouveauté : Au cas où toutes les sanctions qui concernent les 2 équipes s'annulent, la remise en jeu se fera pour l'équipe qui avait le ballon au point le plus proche du lieu où se trouvait le ballon au début de la bagarre avec le temps restant au chrono des tirs.

NOUVELLES REGLES FIBA 5x5 POUR 2020-2021

Cas de fautes techniques d'entraîneur et de disqualification de membres du banc d'équipe non inscrits sur la feuille de marque

Exemple 1

Au premier quart-temps, il y a une situation de bagarre avec disqualification d'un membre accompagnant de la délégation.

Au troisième quart-temps, une faute technique est infligée à l'entraîneur-principal pour son comportement antisportif personnel.

Coach	B2		C1
1er assistant coach			

Sanction: 1LF1

Coach non disqualifié
(1 faute 'B' + 1 faute 'C' prises en compte)

Exemple 2

Au premier quart-temps, il y a une situation de bagarre avec disqualification d'un membre accompagnant de la délégation.

Au troisième quart-temps, une faute technique est infligée à l'entraîneur-principal pour toute autre raison.

Coach	B2		B1
1er assistant coach			

Sanction: 1LF1

Coach non disqualifié
(2 faute 'B' prises en compte)

Exemple 3

Au premier quart-temps, il y a une situation de bagarre avec disqualification d'un membre accompagnant de la délégation.

Au troisième quart-temps, deux fautes techniques sont infligées à l'entraîneur-principal pour son comportement antisportif personnel.

Coach	B2		C1	C1GD
1er assistant coach				

Sanction: 1LF1

Coach disqualifié pour 2 fautes 'C'

Exemple 4

Au premier quart-temps, il y a une situation de bagarre avec disqualification d'un membre accompagnant de la délégation.

Au troisième quart-temps, deux fautes techniques sont infligées à l'entraîneur-principal pour toute autre raison.

Coach	B2		B1	B1GD
1er assistant coach				

Sanction: 1LF1

Coach disqualifié pour 3 fautes 'B'

Sur e-Marque V2 : la faute B ne pouvant être cerclée, elle doit être notée sans cerclage au compte de l'entraîneur, mais il doit être écrit au verso de la feuille dans la case « Réserve/observation » qu'elle concerne une personne du banc non inscrite sur la feuille de marque qui est entré sur le terrain et qui a activement ou pas participé à la bagarre. Elle ne doit pas compter dans les fautes amenant à la disqualification de l'entraîneur.

MODIFICATIONS FIBA DE FEVRIER 2020

FAUTE TECHNIQUE ATTAQUANT

- Pas de reset du chrono des tirs sur la remise en jeu après le LF

FAUTE TECHNIQUE POUR L'EQUIPE QUI CONTROLE LE BALLON

Remise en jeu en zone arrière

pas de réinitialisation, le CT doit reprendre là où il a été arrêté.

Remise en jeu en zone avant

pas de réinitialisation, le CT doit reprendre là où il a été arrêté.



Rappel pour FT à l'équipe en défense

FAUTE TECHNIQUE POUR L'EQUIPE QUI NE CONTROLE PAS LE BALLON

Remise en jeu en zone arrière

24 SECONDES

Remise en jeu en zone avant

- pas de réinitialisation si le CT indique 14 secondes ou plus
- 14 SECONDES si le CT indique 13s ou moins



MODIFICATIONS FIBA DE FEVRIER 2020

TEMPS-MORTS ET REMPLACEMENTS SUR LF

Pas de temps-mort ni remplacements possibles entre les lancers-francs d'une même série,
quand bien même cette série est interrompue par le tir de lancer-franc d'une faute technique



Faute sur tir : 2 LF accordés

TM et remplacements possibles

1^{er} LF de la faute sur tir
commencé

Pas de TM et remplacements
(série de 2 LF commencée)

Faute technique commise entre les 2 LF

Avant le LF de la FT

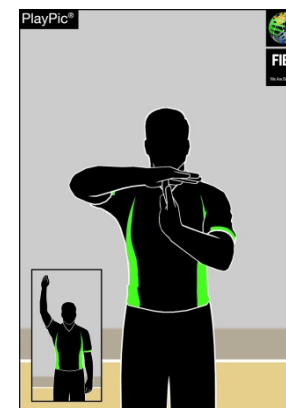
Pas de TM et remplacements
sauf pour faire entrer le tireur du LF de la FT*
ou si la FT est une 5^{ème} faute *
(la série de 2 LF n'est pas terminée)

Après le LF de la FT

Pas de TM et remplacements
(série de 2 LF non terminée)

Après le 2^{ème} LF de la faute
sur tir

TM et remplacements possibles
à la première opportunité



* L'adversaire a droit dans ces cas à 1 remplacement également)

MODIFICATIONS FIBA DE FEVRIER 2020

REGLAGE DU CHRONO DES TIRS SUR REJ EN ZONE AVANT

Remise en jeu en zone avant

Avec changement d'équipe en contrôle du ballon

ET

14

Exemples :

- Ballon sorti en zone arrière par l'équipe qui monte le ballon
- Faute offensive en zone arrière
- Violation des 8 secondes en zone arrière
- etc

**PROCEDURES DE
REVISIONNAGE VIDEO
(ARBITRAGE VIDEO)**

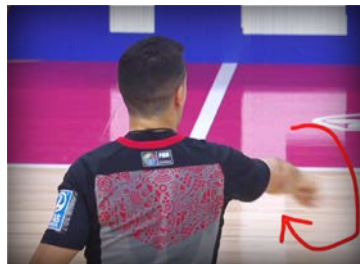
NOUVELLES REGLES FIBA 5x5 POUR 2020-2021

NOUVELLE PROCEDURE POUR L'ARBITRAGE VIDEO

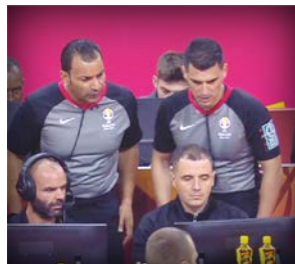
- L'arbitre qui a sifflé indique la décision initiale
- L'arbitre qui a sifflé indique le geste du visionnage Vidéo
- L'arbitre qui a sifflé et **le crew chief** consultent ensemble la vidéo
 - Des images claires et concluantes sont recherchées
- L'arbitre qui a sifflé et **le crew chief** prennent la décision finale
- L'arbitre qui a sifflé vient seul devant la table de marque et ...
 - Soit confirme la décision initiale, ou
 - Soit annonce la décision finale (qui modifie la décision initiale)



Announce Décision
initiale
(Faute simple)
par Arbitre qui a
sifflé



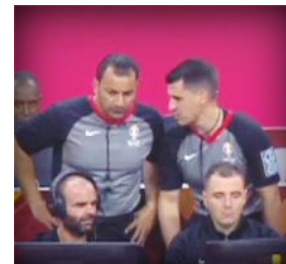
Announce du
revisionnage vidéo
par Rrbitre qui a
sifflé



Etude vidéo
par Arbitre qui a
sifflé + CrewChief



Recherche
d'images claires
et concluantes



Prise de la décision
finale
entre Arbitre qui a
sifflé + CrewChief



Announce de la
décision finale
par Arbitre qui a
sifflé

PRECISIONS SUR QUELQUES CAS D'ARBITRAGE VIDEO

- Une faute commise au buzzer ne doit pas compter si elle est commise à 0:00,0 au chrono de jeu ou des tirs.
- Une faute (sauf FAS, FT ou FD) commise à juste avant le buzzer d'un quart-temps (ex 0:00,2) doit compter et le chrono doit être corrigé avant la REJ ou le LF (afficher 0:00,2)

VIDEOS



LIENS YOUTUBE VERS LES VIDEOS EXPLICATIVES

Nom de la Vidéo	Lien YouTube
Règles FIBA 2020 - 01. Faute sur drive-tir	https://youtu.be/zpubXqDpBNo
Règles FIBA 2020 - 02. Faute sur drive-avant le tir	https://youtu.be/wGWBjTWW9iM
Règles FIBA 2020 - 03. Faute sur tir à l'arrêt	https://youtu.be/2-ZQ7bo3v0E
Règles FIBA 2020 - 04. Faute avant tir à l'arrêt	https://youtu.be/Vz8b7mHepPo
Règles FIBA 2020 - 05. Faute sur tir en mouvement - extérieur	https://youtu.be/xLUbbdc79io
Règles FIBA 2020 - 06. Faute sur tir sur mouvement intérieur	https://youtu.be/Qa6zqbVOPZc
Règles FIBA 2020 - 07. Faute sur tir sur mouvement en poste bas	https://youtu.be/IgOv78laqQM
Règles FIBA 2020 - 08. Faute sur drive + passe	https://youtu.be/z_pjdJI05nY
Règles FIBA 2020 - 09. Faute sur tir en mouvement + passe	https://youtu.be/f8dasBP7q-Q
Règles FIBA 2020 - 10. Faute sur tir à l'arrêt + passe	https://youtu.be/btwe2GVvMKM
Règles FIBA 2020 - 11. Faute défenseur dans le cylindre du porteur	https://youtu.be/z1uBi9Mt0Vw
Règles FIBA 2020 - 12. Faute extérieure du porteur dans le cylindre du défenseur	https://youtu.be/zIN7XOtpPGI
Règles FIBA 2020 - 13. Faute intérieure du porteur dans le cylindre du défenseur	https://youtu.be/_K5WakHBdsY
Règles FIBA 2020 - 14. Double Faute (personnelles) et 24 secondes	https://youtu.be/BFTKvcVNFac
Règles FIBA 2020 - 15. Faute antisportive C4 - W	https://youtu.be/1WHglyc3KAo
Règles FIBA 2020 - 16. Faute antisportive C4 - M	https://youtu.be/PxIC9HiHJOY
Règles FIBA 2020 - 17 - Remplacement pour assistance illégale	https://youtu.be/TPIICFHOK0
Règles FIBA 2020 - 18. Protocole arbitrage vidéo – décision modifiée	https://youtu.be/VHqllJeYKA4
Règles FIBA 2020 - 19. Protocole Arbitrage Vidéo - décision maintenue	https://youtu.be/cT3KM7KTFMw



Pour toute question, @ :
bvauthier@ffbb.com



FFBB

FÉDÉRATION
FRANÇAISE DE
BASKETBALL

117 RUE DU CHÂTEAU DES RENTIERS - 75013 PARIS
T 01 53 94 25 00 - F 01 53 94 26 80
www.ffbb.com